

Installationshilfe für Thera-Pi 1.0 - Einzelplatzsystem (EPS) v2.2.8

(die gesamte Software inkl. der MySQL-Datenbank läuft lokal auf einem Rechner)

Diese Hilfe (Anleitung) bitte vor den ersten Aktivitäten sorgfältig lesen.

Es lohnt sich, gibt Ihnen einen ersten Überblick und spart Ihnen Zeit und Ärger!

Hardware-Voraussetzungen

Mindest-Voraussetzungen an die Hardware sind nicht wirklich gegeben. Thera-Pi läuft auf allen handelsüblichen Rechnern.

Software-Voraussetzungen

Wir gehen hier von einer Installation unter **Windows 10** aus. Unter LINUX oder Mac sollten Sie Ihr Glück in einer VM (virtuellen Maschine) versuchen, es wird aber in dieser Installationsanweisung hier nicht weiter darauf eingegangen. Suchen Sie bei Bedarf im [Thera-Pi-Forum](#) nach entsprechenden Hinweisen und kontaktieren Sie Forums-Mitglieder, die Thera-Pi unter Linux oder MacOS betreiben.

Vor der Installation

Bevor Sie mit der Installation beginnen, beachten Sie bitte noch den folgenden Hinweis

Sollten an irgendeiner Stelle der Installation Probleme auftreten oder Sie nicht weiterkommen oder Sie vor unlöslichen Problemen stehen, generelle Verständnisprobleme haben oder, oder, oder... melden Sie sich im [Thera-Pi Forum](#) unter <https://www.thera-pi-software.de/forum/index.php> als neues Mitglied an. Suchen Sie im Forum nach möglichen Lösungen am Besten in der Rubrik [Die Installation](#) oder [FAQ](#).

Wenn Sie sich Thera-pi lieber von einem Supporter kostenpflichtig installieren lassen möchten, finden Sie [hier](#) die Kontaktdaten der Thera-pi-Supporter.

Grundlegende Systemeinrichtung

Hinweis: Es wird empfohlen, die Installation als Administrator oder mit Administrator-Rechten auszuführen.

Empfohlene Versionen und ihre Nachfolger: Wir empfehlen dringend nur Versionen zu verwenden, die auf dieser Seite genannt werden. Sollte bereits eine neuere Version auf dem Rechner vorhanden sein, diese vorher komplett deinstallieren und nur eine der angegebenen Versionen installieren.

Die jeweils empfohlene Version finden Sie [hier](#) zum Download. Dort laden Sie sich folgende Dateien/Programme herunter:

- Teil 1 – Libraries: Libraries-1.9 Windows-Installer
- Teil 2 – Thera-pi Client: Thera-π 1.0 v2016-12-12 Windows-Installer
- Aktuelles Thera-pi-Update – auf der Seite etwas runterscrollen. Es ist jeweils mit „Aktuelle Version“ bezeichnet.

Folgende Programme bitte ebenfalls herunterladen:

- Java (ist bereits ein direkter Downloadlink). Bitte unbedingt bei dieser Version bleiben!
- MariaDB (Hier ändern sich ständig die Versionen und ihre Bezeichnungen. Bitte bleiben Sie bei Maria 10.6 (nicht höher!) und wählen Sie eine Installationsdatei „x64“ im Namen und die Datei-Endung „.msi“.)
- OpenOffice
- PDF-Reader (Bei SumatraPDF einfach die oberste Installationsdatei nehmen.)

Installationshilfe für Thera-Pi 1.0 - Einzelplatzsystem (EPS) v2.2.8

Im Download-Ordner finden Sie die zuvor heruntergeladenen Programme. Bitte beachten Sie die folgenden Schritte:

- I Installieren Sie Java.
- II Installieren Sie Apache OpenOffice.
- III Installieren Sie das PDF-Programm (wenn Sie nicht bereits eins installiert haben).
- IV Installieren Sie MariaDB als MySQL-Server:

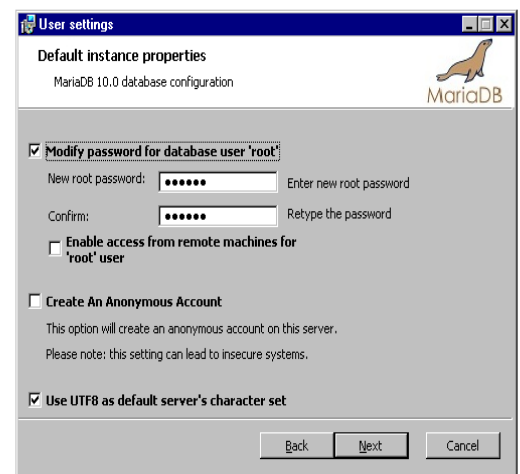
Zu Installation von MariaDB führen Sie die heruntergeladene Datei aus.

Zur besseren Übersicht sind nur die wichtigsten Schritte aufgeführt. Alle anderen Schritte bitte mit „Next“/„Weiter“ oder „Ok“ bestätigen. Dies gilt für alle Anleitungen!

Vergeben Sie ein Passwort für den „root“ Benutzer Ihrer Datenbank - sozusagen der DB-Administrator-Zugriff. **Verwenden Sie keine Sonderzeichen und keine Umlaute! Nur Buchstaben und Zahlen!**

Setzen Sie noch einen Haken bei

Use UTF8 as default server's character set.



V Anpassen von wichtigen SQL-Parametern:

Im Anschluss an die Installation von MariaDB müssen Sie einige SQL-Parameter einstellen. Dazu wechseln Sie zu folgendem Ordner:

C:\Programme\MariaDB...\Data

Dort finden Sie eine Datei mit Namen „my“ oder „my.ini“

(das .ini sehen Sie nur, wenn Ihre Dateieinstellungen sichtbar sind.)

Öffnen Sie die my.ini per Doppelklick. Fügen Sie bitte folgendes ein:

Unter dem ersten Bereich [mysqld]:

`sql_mode=""` (Das sind zwei „Gänsefüßchen“).

`max_allowed_packet=32M`

Den folgenden Bereich fügen Sie ganz unten einfach hinzu:

`[mysqldump]`

`max_allowed_packet=1000M`

```
my.ini - Editor
Datei Bearbeiten Format Ansicht Hilfe
[mysqld]
datadir=C:/Program Files/MariaDB 10.2/data
port=3306
sql_mode=""
innodb_buffer_pool_size=951M
character-set-server=utf8
max_allowed_packet=32M
[client]
port=3306
plugin-dir=C:/Program Files/MariaDB 10.2/lib/plugin
[mysqldump]
max_allowed_packet=1000M
```

Dann auf Datei → Speichern und schließen.

Installationshilfe für Thera-Pi 1.0 - Einzelplatzsystem (EPS) v2.2.8

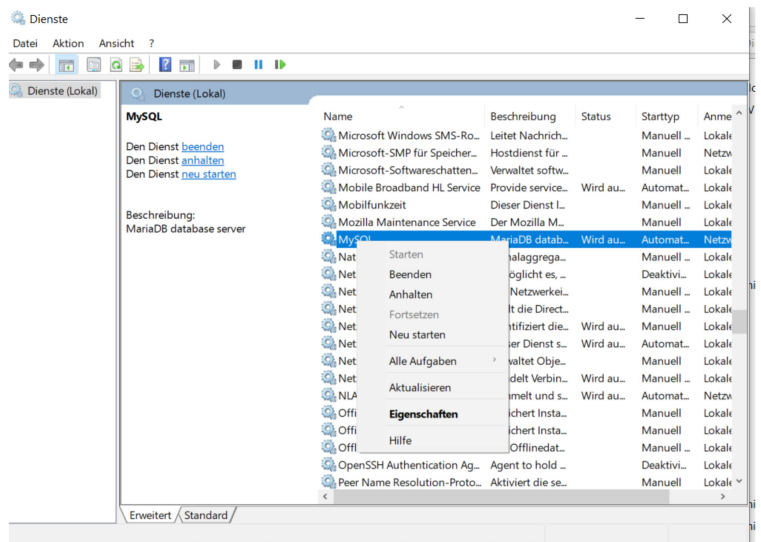
VI. Damit die Änderungen wirksam werden, müssen Sie MariaDB neu starten:

Möglichkeit 1: PC neu starten

Möglichkeit 2:

Geben Sie im Windows-Suchfenster „Dienste“ ein. Diese öffnen Sie dann und suchen nach dem Eintrag „Mysql“ oder „MariaDB“

Klicken Sie mit der rechten Maustaste darauf und wählen Sie im Menu „neu starten“. Fertig.

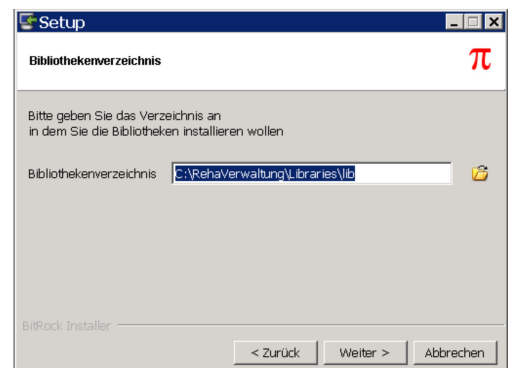


Sollte MariaDB sich nicht neu starten lassen, ist Ihnen ein Fehler bei den Einträgen passiert. Kontrollieren Sie bitte die korrekte Schreibweise.

VII. Führen Sie die Datei „Teil 1 Libraries.exe“ aus.

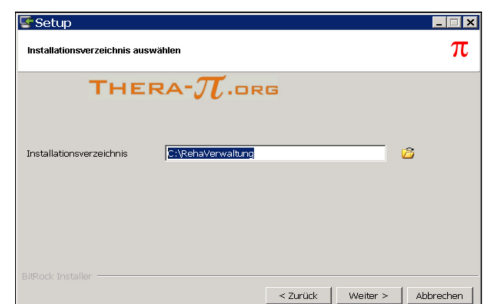
Hinweis:

Bestätigen Sie die Pfadangabe. Bitte keinen anderen Speicherort wählen!

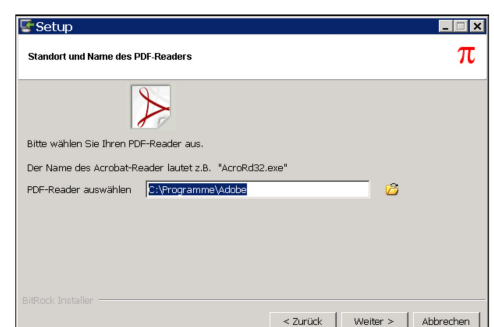


VIII. Führen Sie jetzt die Thera-Pi Installationsdatei Teil 2 TheraPi-1.0-2016-12-12-windows-inst.exe aus.

Ändern Sie das angegebene Verzeichnis nicht!

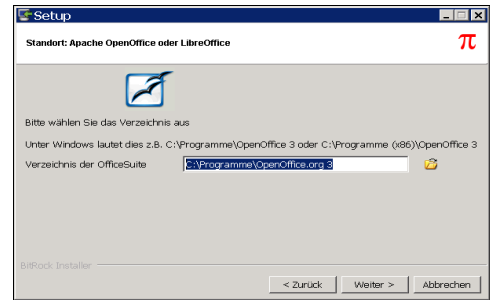


Wählen Sie das Verzeichnis Ihres PDF-Readers und dort die „Exe“-Datei Ihres Readers. Dazu klicken Sie auf das gelbe Ordnersymbol rechts.

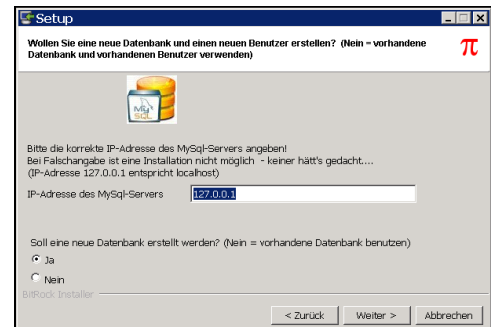


Installationshilfe für Thera-Pi 1.0 - Einzelplatzsystem (EPS) v2.2.8

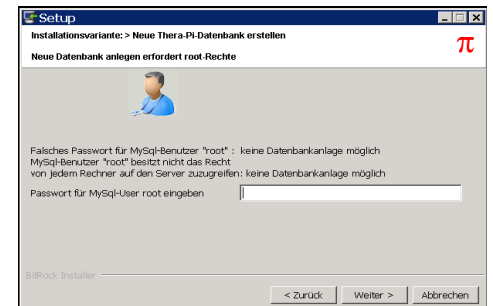
Im nächsten Schritt wählen Sie das Verzeichnis Ihrer Office-Installation aus. Wichtig: Hier nur das Verzeichnis auswählen. Standard: C:\Programme (x86)\OpenOffice 4



Hier ändern Sie nichts.



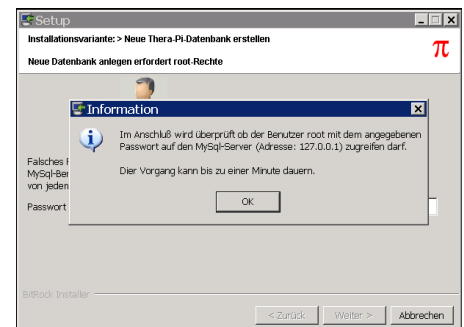
Tragen Sie hier Ihr Root-Passwort von MariaDB ein.



Der Zugriff auf den MySQL-Server wird überprüft. Verläuft die Zugriffsprüfung positiv, erhalten Sie eine Meldung die sie mit **OK** quittieren.

Ist das Passwort falsch und/oder ist aus anderen Gründen kein Zugriff auf die MySQL-Server möglich, erhalten Sie ebenfalls eine (Fehler-) Meldung, die Sie auch mit **OK** quittieren.

In diesem Fall müssen Sie die Installation erneut starten. Finden Sie zuvor heraus, wo der Fehler lag.

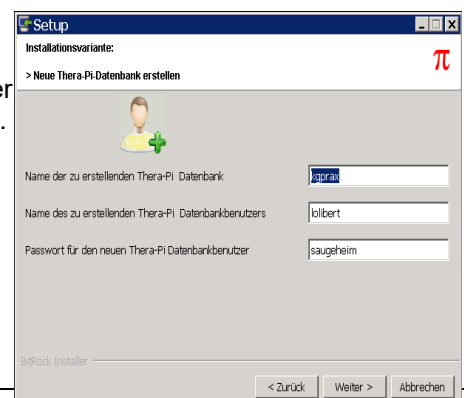


Jetzt vergeben Sie einen Namen für die Datenbank (z.B. Name der Praxis) und für den Datenbankbenutzer (z.B. Inhaber) und ein Passwort.

Für alle Angaben gilt:

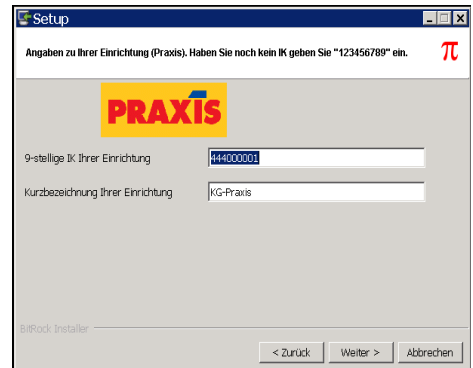
Keine Umlaute, keine Leerzeichen und keine Sonderzeichen verwenden. Nur Buchstaben und Zahlen.

Achtung: Ohne Passwordeingabe wird die Installation abgebrochen!



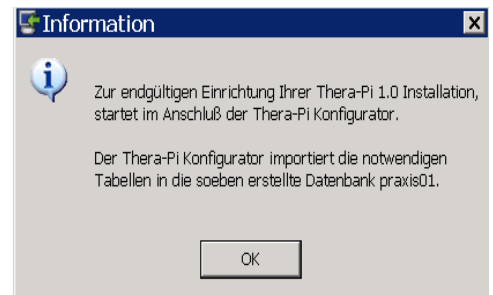
Installationshilfe für Thera-Pi 1.0 - Einzelplatzsystem (EPS) v2.2.8

Geben Sie Ihre Ihr IK und den Praxisnamen ein. Haben Sie noch kein IK, nehmen Sie 123456789.



Jetzt erhalten Sie noch einige Meldungen das die notwendigen Tabellen in Ihre Datenbank importiert werden. Das dauert einige Minuten.

Die Frage anschließend über die Update-Registrierung bitte verneinen! Dies ist nicht mehr notwendig.



IX. Aktuelles Update installieren

Führen Sie das Thera-pi-Update aus, das Sie zu Beginn heruntergeladen haben.

Zu den Updates gibt es auf der Download-Seite entsprechende Hinweise und Anleitungen zum Installieren sowie das Passwort, sofern eines vergeben wurde.

Die Installation ist nun abgeschlossen. Für die nächsten Schritte beachten Sie bitte den Anhang auf den nächsten Seiten.

Installationshilfe für Thera-Pi 1.0 - Einzelplatzsystem (EPS) v2.2.8

Erster Start von Thera-Pi

Installation beendet, Konfiguration durchgeführt, mögliche Updates eingespielt - alles vollbracht?

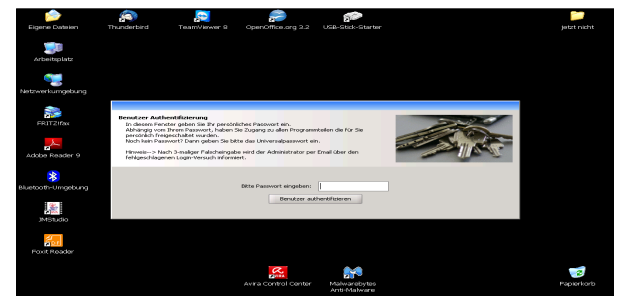
Dann wird es Zeit Thera-Pi erstmalig zu starten, indem Sie auf das Thera-Pi Programm-Symbol auf Ihrem Desktop klicken.



Der erste Start kann etwas Zeit in Anspruch nehmen. Haben Sie deshalb ein wenig Geduld.

Wahrscheinlich erfolgt eine Sicherheitsabfrage der Firewall bzgl Java. Bitte jeweils mit „Ja“ bestätigen.

Klicken Sie jetzt einmalig auf den Mandanten den Sie starten wollen.



Als einziger Benutzer ist zu Anfang der SuperUser angelegt.

Das Passwort für den SuperUser lautet „superuser“.

Achten Sie bitte auf Groß- und Kleinschreibung.

Es empfiehlt sich, das Passwort für den SuperUser in der **Benutzerverwaltung** spätestens dann zu ändern, wenn Sie mit mehreren Benutzern in Thera-Pi arbeiten. Die Benutzerverwaltung finden Sie rechts unten in der Leiste über der System-Initialisierung.

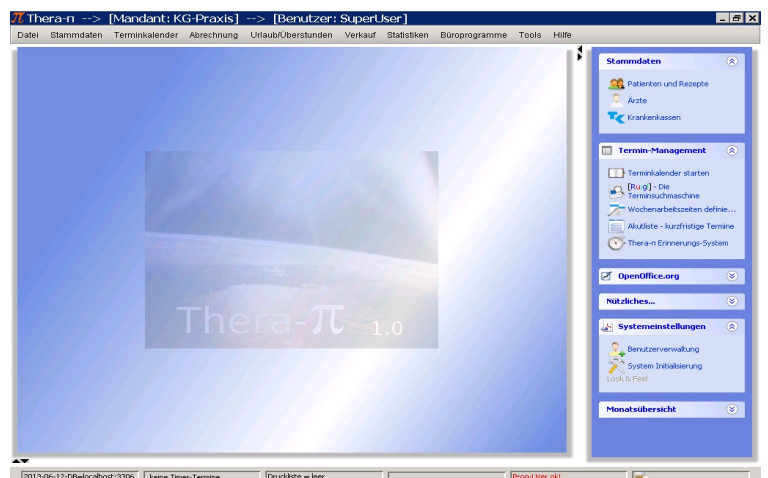
Zu Beginn erhalten Sie einen Hinweis zur „Jahresumstellung“. Damit ist das Zurücksetzen der Befreiungen zum Jahreswechsel gemeint. Da das Installationspaket von 2016 ist, müssen Sie das Zurücksetzen hintereinander für die Jahre ab 2017 machen.

Gehen Sie dazu in die System-Initialisierung->Sonstige Einstellungen-> Befreiungen/Jahreswechsel

Hier klicken Sie auf „testen“ und dann auf „umstellen“. Anschließend klicken Sie einmal ein anderes Fenster an und dann wieder in dieses zurück, damit sich die Jahreszahlen ändern. Wiederholen Sie das Prozedere bis Sie zum aktuellen Jahr gelangt sind.

Sie sehen jetzt die Benutzeroberfläche von Thera-Pi.

Jetzt können Sie in Ruhe Ihr Thera-Pi, Ihre Benutzer, Ihren Kalender etc. einrichten.



Installationshilfe für Thera-Pi 1.0 - Einzelplatzsystem (EPS) v2.2.8

Erste Einstellungen vornehmen

Die Empfehlung lautet, sich Schritt für Schritt durch die Punkte der System-Initialisierung zu arbeiten und so Thera-Pi optimal für sich einzustellen.

Sollten Sie einmal nicht sicher sein was mit den Einstellungen ausgelöst wird bzw. wozu diese überhaupt dienen, schauen bzw. suchen Sie einfach im Thera-Pi Wiki [Erste Schritte nach der Installation](#).

Das Wiki befindet sich zur Zeit noch im Aufbau.

Anmerkung zur Daten-Sicherheit:

Die Datensicherheit und der Schutz vor ungewollten externen Zugriffen ist auch für Dienstleister im Heilmittelbereich ein wichtiges Thema, das nicht unterschätzt werden darf. Sie als Betreiber einer Heilmittelpraxis sind für alle Daten rund um Ihre Patienten und deren Verordnungen verantwortlich und müssen entsprechend gewährleisten, dass Sie vor nicht autorisierter Zugriffen auf Ihre aktuellen Datenbestände und Backup-Dateien geschützt sind.

Sie können - und sollten - sich zu diesem Thema bei Ihrem Berufsverband näher informieren.

Integration eines eGK CardReader

Möchten Sie einen CardReader unter Thera-Pi einsetzen ist das eine gute Idee. Das spart Ihnen Zeit und vermeidet Fehler bei der Eingabe.

Als bestens geeignet haben sich die Lesegeräte der Firma SCM erwiesen.

Alle Kartenleser der Serie SCR_3xxx (z.B. 3310 oder 3311) sind bestens geeignet für diese Aufgabe (und darüber hinaus auch günstig zu erwerben).

Schließen Sie Ihren Kartenleser an den Rechner an und führen Sie dann folgende Schritte aus:

1. smartcard.jar aus dem RehaVerwaltungs-Ordner starten
2. Es öffnet sich ein Fenster in dem alle Kartenleser aus dem System aufgelistet werden.
3. Auf den gewünschten Kartenleser einen Rechtsklick machen und das Fenster wieder schließen.
4. Die **geraete.ini** der betreffende IK Nummer öffnen (c:RehaVerwaltung/ini/<IK>) und unter *KartenLeserListe* den Namen von *Leser1* markieren und mit einem Rechtsklick -> **Einfügen** überschreiben.
5. Thera-Pi neu starten -> System-Initialisierung -> Geräte / Anschlüsse / angeschlossene Geräte -> Kartenleser auswählen -> Thera-Pi neu starten.